

Lähisuhdeväkivallan vastainen työ Etelä-Karjalassa

Raportti v. 2022

Sisällysluettelo

Etelä-Karjalan lähisuhdeväkivaltaraportti v. 2022	2
1. Johdanto	2
2. Etelä-Karjalan lähisuhdeväkivallan vastaisen työryhmän jäsenet.....	3
Etelä-Karjalan hyvinvointialueen edustajat	3
Muut viranomaiset	4
Järjestöt	4
Oppilaitokset	4
3. Työryhmän suunnittelu- ja kehittämistyö vuonna 2022.....	4
Poliisin lapsirikostutkinta	4
Väkivallaton lapsuus – toimenpidesuunnitelma	4
Koulutukset	5
Lähisuhdeväkivalta-verkkosivujen julkaisu	5
Digitaalinen väkivalta ja haavoittuvassa asemassa olevien kohtaaminen.....	6
Lappeenrannan kaupungin avoimet ovet	6
Eksoten perhe- ja sosiaalipalvelujen Tullaan tutuksi-tapahtuma	6
Valoa ei väkivaltaa – tapahtuma	6
Heli Siltalan väitöstutkimus: Lähisuhdeväkivallan tunnistaminen laskisi kustannuksia	6
Ohje kunnille ja hyvinvointialueille väkivallan vastaisen toiminnan järjestämiseksi.....	7
Palvelukartta ja palveluketju lähisuhdeväkivaltatilanteisiin	7
Ajankohtaisista asioista tiedottaminen	7
Vierailijat työryhmässä	7
4. Lähisuhdeväkivallan ilmeneminen Etelä-Karjalassa	7
Etelä-Karjalan sosiaali- ja terveystieteiden yksiköt.....	8
Kaakkois-Suomen poliisilaitos.....	15
Lappeenrannan kaupunki	19
Perheneuvonta, Lappeenrannan seurakuntayhtymä	20
Rikosseuraamuslaitos, RISE	20
Järjestötoimijat	21
LAB ammattikorkeakoulu	25
Moniammatillinen Marak-työ	26
5. Yhteenveto.....	26

Etelä-Karjalan lähisuhdeväkivaltaraportti v. 2022

Etelä-Karjalan lähisuhdeväkivallan vastainen työryhmä on laatinut tämän raportin, jossa kuvataan lähisuhdeväkivallan näkymää alueella vuonna 2022. Raportissa on kuvattu lähisuhdeväkivallan vastaisen työryhmän toimintaa vuoden 2022 aikana ja lisäksi siihen on koottu työryhmään kuuluvien tahojen koosteet lähisuhdeväkivaltanäkymästä kunkin organisaation ja palveluyksikön näkökulmasta.

Työryhmä toimii Etelä-Karjalan alueella asiantuntijatyöryhmänä, jonka tehtävänä on suunnitella ja kehittää moniammatillisesti lähisuhdeväkivallan vastaista työtä, laatia ammattilaisten työn tueksi toimintamalleja ja järjestää koulutusta.

Raportti on laadittu paitsi tukemaan työryhmän tavoitteellista kehittämistyötä, myös hyvinvointialueen ja kuntien johdon tekemää lähisuhdeväkivallan vastaisen työn strategisten tavoitteiden luomista ja työn seuranta varten.

1. Johdanto

Lähisuhdeväkivallan tilannekuvaa raportoimalla tuodaan esiin väkivallan ilmenemistä ja se toimii pohjatietona, kun hyvinvointialueella ja kunnissa laaditaan suunnitelmia, asetetaan strategisia tavoitteita ja linjataan yhteistä työskentelyä. On tärkeää, että väkivaltailmiö tulee näkyväksi kuntien ja hyvinvointialueen henkilöstölle, hallintoon sekä päättäjille.

Tilastoinnin ongelmana on, että lähisuhdeväkivalta ei aina tule esiin, kun esimerkiksi asiakkuuden tulosityksi valikoituu jokin muu asia ja asiakkaan kanssa keskusteltaessa kuitenkin osoittautuu, että hänen kokee lähisuhteessaan väkivaltaa. Tilastoissa näkyvä väkivallan ilmenemisen lisääntyminen voi kertoa monestakin asiasta; väkivalta on lisääntynyt, kulttuuri on muuttunut – asiat otetaan esiin aiempaa helpommin, ilmoituskanavia on tullut lisää, esim. chat-palvelut, ammattilaiset ja yksityishenkilöt ovat tulleet entistä tietoisemmiksi velvollisuudesta ja mahdollisuudesta ilmoittaa väkivallasta viranomaisille tai tilastossa voi näyttäytyä yksittäinen laajempi tapahtuma, joka nostaa tilastolukuja.

Etelä-Karjalan alueella on edistetty laajasti moniammatillisena yhteistyönä lähisuhdeväkivallan vastaisia toimintamalleja ja tarjottu koulutusta: ovatko kaikki lapsia, perheitä, aikuisia ja iäkkäitä kohtaavat ammattilaiset tietoisia lähisuhdeväkivaltayön merkityksestä ja toimintamalleista, jotka on yhteistyössä laadittu, tavoittavatko koulutukset kaikki keskeiset toimijat? Kansallinen suositus on, että lähisuhdeväkivallasta kysyttäisiin systemaattisesti, mutta tämä ei toteudu läheskään kaikissa palveluissa, missä lähisuhdeväkivaltaa kohdanneita tavataan.

Thl on julkaissut hyvinvointialueille ja kunnille ohjeen, johon on koottu keskeisimmät toimenpiteet, miten lähisuhdeväkivaltatyötä tulee alueilla suunnitella, jotta sitä voidaan laadukkaasti toteuttaa.

[Ohjeet kunnille ja hyvinvointialueille lähisuhdeväkivallan ehkäisy- ja koordinaatorakenteiden ja lähisuhdeväkivallan vastaisen toiminnan järjestämiseksi \(julkari.fi\)](#)

2. Etelä-Karjalan lähisuhdeväkivallan vastaisen työryhmän jäsenet

Työryhmä on poikkihallinnollinen ja siinä on edustus laajasti Etelä-Karjalan alueen palveluista. Työryhmän puheenjohtajana toimii Etelä-Karjalan hyvinvointialueelta erityisasiantuntija Kati Loisa, joka on nimetty lähisuhdeväkivallan vastaisen työn koordinaattoriksi Etelä-Karjalan alueella ja sihteerinä on Marja Ripatti, joka on Etelä-Karjalan hyvinvointialueen työntekijä poliisilaitoksen sosiaaliohjaajana. Etelä-Karjalan hyvinvointialueen työntekijät toimivat 31.12.2022 saakka Etelä-Karjalan sosiaali- ja terveystieteiden keskeisessä yksikössä, Eksoten työntekijöinä.

Lisäksi työryhmään kuuluu edustus seuraavista organisaatioista ja yksiköistä:

Etelä-Karjalan hyvinvointialueen edustajat (31.12.2022 saakka Etelä-Karjalan sosiaali- ja terveystieteiden keskeisessä yksikössä, Eksote)

- Turvakoti
- Sosiaali- ja kriisipäivystys
- Poliisilaitoksen sosiaalityö
- Aikuisten mielenterveys ja päihdepalvelut
- Aikuissosiaalityö

- Neuvolapalvelut
- Yhteispäivystys
- Avoterveydenhuolto
- Toimintakyky ja hoivapalvelut
- Lapsiperhesosiaalityö
- Lasten ja nuorten mielenterveys- ja päihdepalvelut
- Lastensuojelu
- Maahanmuuttopalvelut
- Vammaispalvelut

Muut viranomaiset

- Kunnat
- Imatran kaupunki:
 - Varhaiskasvatus
 - Nuorisotoimi
- Lappeenrannan kaupunki
 - Hyvinvointi- ja sivistystoimi: Varhaiskasvatus, opetustoimi ja nuorisotoimi
- Kaakkois-Suomen poliisilaitos
- Kirkon perheneuvonta, Lappeenrannan seurakunnat
- Rikosseuraamuslaitos

Järjestöt

- Etelä-Karjalan perhetyön kehittämissyhdystys, väkivaltatyö
- Rikosuhripäivystys
- Saimaan kriisikeskus

Oppilaitokset

- LAB- Ammattikorkeakoulu

3. Työryhmän suunnittelu- ja kehittämistyö vuonna 2022

Poliisin lapsirikostutkinta

Rikosylikonstaapeli Anssi Saarela esitteli Kaakkois-Suomen poliisilaitoksella 1.1.2022 aloittaneen lapsirikostutkintaryhmän toimintaa työryhmälle.

Väkivallaton lapsuus – toimenpidesuunnitelma

Työryhmässä on tehty nostoja toimenpidesuunnitelmasta. Organisaatiot ja yksiköt ovat poimineet suunnitelmasta vastuutehtäviä ja toimenpide-suosituksia, ja vieneet näitä omiin työyksiköihinsä.

Koulutukset

Työryhmässä on jaettu tietoa lähisuhdeväkivalta-koulutuksista. Alueen yksiköissä on toteutettu lisäksi yksikkökohtaista koulutusta lähisuhdeväkivaltateemalla.

Aikuissosiaalityö

- Aikuissosiaalityön ja nuorten aikuisten sosiaalipalveluiden työpaja, jossa käsiteltiin väkivallan muotoja ja asiakkaiden tukitoimia. Toteutettu omien asiantuntijoiden ja henkilöstön toimesta.

Yhteispäivystys

- Yhteispäivystyksen hoitohenkilökunnan koulutus, jossa aiheena lähisuhdeväkivallan kohtaaminen, työkalut, lapsen aseman huomiointi ja palveluihin ohjaaminen. 1,5 tunnin teams-koulutus, paikalliset asiantuntijat kouluttajina.

Lastensuojelu

- Esitelty alkuvuodesta 2022 Etelä-Karjalan alueen lähisuhdeväkivallan vastainen toimintamalli
- Syksyllä 2022 kaksi 1,5 tunnin teams koulutusta, joissa hyödynnettiin Thl:n Luo luottamusta – puutu väkivaltaan sekä Barnahusin Lapsiin kohdistuva väkivalta-verkkokoulutusmateriaalia. Aiheena verkkokoulutusten esittely, väkivaltaa kokeneen kohtaaminen, sisarusten välinen väkivalta ja väkivaltaa kokeneen lapsen kohtaaminen arjessa. Koulutus toteutettiin lastensuojelun omien asiantuntijoiden ja henkilöstön toimesta.

Etelä-Karjalan nuorisotoimet

- Seksuaaliväkivallan ennaltaehkäiseminen nuorisotyössä-koulutus keväällä 2022

Eron jälkeinen vaino; vainon tunnistaminen ja palveluohjaus-webinaari toukokuussa 2022. Kouluttajana Tukikeskus Varjo.

Taloudellinen väkivalta: työkaluja ammattilaisille tunnistamiseen ja puheeksiottoon-webinaari toukokuussa 2022. Kouluttajana Viola – väkivallasta vapaaksi ry.

Loppuvuodesta 2022 nimettiin pientyöryhmä suunnittelemaan vuodelle 2023 alueellista lähisuhdeväkivallan vastaisen työn koulutusta ammattilaisille.

Suunnittelutyöryhmään nimettiin Lappeenrannan kaupungin edustaja varhaiskasvatuksesta, Etelä-Karjalan hyvinvointialueen avoterveydenhuollosta, Turvakodilta ja lisäksi lähisuhdeväkivaltatyöryhmän puheenjohtaja ja sihteeri.

Lähisuhdeväkivalta-verkkosivujen julkaisu

Eksoten (1.1.2023 alkaen Etelä-Karjalan hyvinvointialue) verkkosivuille julkaistiin erillinen Lähisuhdeväkivallan osio, jossa on kuvattuna väkivallan eri muotoja,

julkaistu Etelä-Karjalan alueen lähisuhdeväkivallan vastaisen työn toimintamalli, tiedotettu alueen lähisuhdeväkivallan vastaisen työn palveluista, esitelty Turvakodin toimintaa ja Seri – seksuaaliväkivallan uhrien tukikeskuksen toimintaa.

Digitaalinen väkivalta ja haavoittuvassa asemassa olevien kohtaaminen

Marja Ripatti piti työryhmälle alustuksen ajankohtaisesta aiheesta, digitaalinen väkivalta.

Saana Friberg piti työryhmälle alustuksen aiheesta väkivalta ja vammaisuus.

Elina Wahlsten piti työryhmälle alustuksen maahanmuuttajien kokemasta lähisuhdeväkivallasta.

Lappeenrannan kaupungin avoimet ovet

Työryhmä esitteli kansalaisille lähisuhdeväkivallan vastaista työtä teemalla "Omat oikeudet" 25.8.2022 pidetyssä tapahtumassa Lappeenrannan kansalaistorilla.

Eksoten perhe- ja sosiaalipalvelujen Tullaan tutuksi-tapahtuma

Lähisuhdeväkivallan vastainen työ esittäytyi perhepalvelujen ja aikuisten monialaisten palvelujen yhteisessä tapahtumassa 22.11.2022.

Valoa ei väkivaltaa – tapahtuma

Tapahtuma lähisuhdeväkivaltaa vastaan, teemana oli naisiin kohdistuva väkivalta ja asenteet. Etelä-Karjalan perhetyön kehittämissyhdystys toimi tapahtuman päävastuullisena toimijana tiiviissä yhteistyössä muiden lähisuhdeväkivallan vastaisten toimijoiden kanssa. Kampanja oli suunnattu kansalaisille ja tapahtumapaikkana oli Kansalaistorilla.

Heli Siltalan väitöstutkimus: Lähisuhdeväkivallan tunnistaminen laskisi kustannuksia

Työryhmässä on käsitelty ja keskusteltu Heli Siltalan vuonna 2021 julkaistusta väitöstutkimuksesta, jossa on todettu lähisuhdeväkivallan paremman tunnistamisen terveydenhuollossa laskevan sosiaali- ja terveydenhuollon kustannuksia.

Ohje kunnille ja hyvinvointialueille väkivallan vastaisen toiminnan järjestämiseksi

Työryhmässä on keskusteltu Thl:n kunnille ja hyvinvointialueille laaditusta ohjeesta väkivallan ehkäisyn koordinaattiorakenteiden ja lähisuhdeväkivallan vastaisen toiminnan järjestämiseksi.

Palvelukartta ja palveluketju lähisuhdeväkivaltilanteisiin

Jokaisessa kunnassa ja hyvinvointialueilla tulee olla sovitut palveluketjut, joiden mukaisesti väkivallan uhreja, tekijöitä ja todistajia ohjataan oikea-aikaisiin palveluihin. Väkivallan uhreille, tekijöille sekä väkivallalle altistuneille lapsille tulee luoda toimialojen rajat ylittäviä palveluketjuja. Etelä-Karjalan alueelle on laadittu palvelukartta, jossa on yhteystiedot alueen lähisuhdeväkivallan vastaisiin palveluihin sekä keskeisiin valtakunnallisiin puhelin- ja chatpalveluihin. Suunnitelmana on, että vuoden 2023 aikana laaditaan kuvaus Etelä-Karjalan alueen palveluketjusta.

Ajankohtaisista asioista tiedottaminen

Työryhmässä on tiedotettu lähisuhdeväkivalta-temaan liittyvistä tapahtumista, koulutuksista, käyty läpi kansainvälisiä sopimuksia sekä ajankohtaisia kansallisia toimenpidesuunnitelmia, lakimuutoksia, ohjeita, julkaistuja, selvityksiä, raportteja ja muita materiaaleja. Työryhmässä on myös tiedotettu lähisuhdeväkivaltaan tarjolla olevista uusista palveluista, Etelä-Karjalassa Raiskauskriisikeskus Tukinainen aloitti toiminnan kesällä 2022.

Vierailijat työryhmässä

Jenni Aalto, hyvä mieli-hanke, hyvinvoinnin ja terveyden edistämisen yksikkö, Eksote

Anssi Saarela, rikosylikonstaapeli Kaakkois-Suomen poliisilaitos

4. Lähisuhdeväkivallan ilmeneminen Etelä-Karjalassa

Kuvaukset on kerätty Etelä-Karjalan lähisuhdeväkivallan vastaisen työryhmän jäseniltä, aiheena: miten lähisuhdeväkivalta näyttäytyy oman organisaation ja työyksikön näkökulmasta.

Etelä-Karjalan sosiaali- ja terveystoiminta, Eksoten yksiköt

(1.1.2023 alkaen Etelä-Karjalan hyvinvointialue)

Turvakoti

Eksoten turvakodin asiakasmäärät vuodelta 2022

	2021	2022
naiset	36	32
miehet	4	2
sukupuoli muu	-	1
tytöt	14	14
pojat	4	11
lapset yht.	18	25
aikuiset yht.	40	34

Viimeiset kaksi vuotta ovat tilastollisesti olleet turvakodilla asiakasmääriltään hiljaisempia verrattuna aiempiin vuosiin. Lapsiperheiden määrä on vähentynyt koronapandemian alkamisen jälkeen. Väkivalta painottuu aikuisasiakkailta ikävuosiin 24-34. Väkivallan muodoista näyttäytyy useimmin fyysinen ja henkinen väkivalta sekä väkivallan uhka. Uutena lähisuhteiden väkivallan muotona näyttäytyy digitaalinen väkivalta, joka on yhä yleisempää, mutta ei näy vielä Eksoten turvakodin tilastoissa. Turvakodilla asiakkaiden, ja erityisesti perheiden tilanteet ovat yhä vaikeampia ja turvakotipalvelun rinnalla tarvitaan apua moniammatillisesti eri palveluista, esim. päihde- ja mielenterveyspalveluista sekä lastensuojelusta.

Vuonna 2022 Eksoten turvakodille on ohjattu enemmän asiakkaita muista turvakodeista, koska ensisijainen turvakoti on ollut täynnä. Enemmistö asiakkaista on kuitenkin Etelä-Karjalan alueelta - lähinnä Imatralta ja Lappeenrannasta. Myös Eksoten turvakodilta on kesällä ohjattu muutama asiakas toiseen turvakotiin asiakaspaikkojen ollessa täynnä. Puhelimitse tulleet yhteydenotot ovat lisääntyneet edelliseen vuoteen verrattuna. Kahden viime vuoden aikana suurimmalle osalle asiakkaista turvakodille tulo oli ensimmäinen kerta. Suurin osa asiakkaista jättää rikosilmoituksen tekemättä ja enemmistö palaa väkivallantekijän luokse.

Turvakodilla on vuoden 2022 aikana osallistuttu koulutuksiin, tapahtumiin ja muihin yhteistyötahojen kanssa järjestettäviin tapaamisiin, tuoden lähisuhdeväkivallan ehkäisemistä ja turvakotipalveluja paremmin tietoisuuteen. Tiedottamista on tehty myös Instagram- ja Facebook-sivuilla.

Sosiaali- ja kriisipäivystys

Sosiaali- ja kriisipäivystyksen lähisuhdeväkivaltaan liittyvissä tehtävissä ei ole vuonna 2022 merkittävää muutosta edellisvuoteen verrattuna. Vuosien 2019–2022 tilastoissa lähisuhdeväkivaltatehtävät ovat jatkuvasti vähentyneet.

Lähisuhdeväkivalta ei tule todellisessa laajuudessaan esille sosiaali- ja kriisipäivystyksessä.

Viranomaiset tekevät sosiaali- ja kriisipäivystykseen ilmoituksia enemmän niistä lähisuhdeväkivaltatilanteista, joissa on ollut paikalla lapsia. Aikuisten välisistä lähisuhdeväkivaltatilanteista, joissa perheeseen ei kuulu lapsia, ilmoituksia tulee vähemmän. Väkivalta perheessä-koodin tehtävät ovat lisääntyneet sosiaali- ja kriisipäivystyksessä.

Sosiaali- ja kriisipäivystyksen tehtävissä lähisuhdeväkivalta näyttyy usein parisuhdeväkivaltana. Kuluneen vuoden aikana lapsen väkivaltaisuus sekä lapsen vanhempiinsa kohdistama väkivalta ja aggressiivinen käyttäytyminen näyttävät lisääntyneen hieman aiempaan vuoteen verrattuna. Myös lapsen seksuaaliseen hyväksikäyttöön liittyvät tehtävät ovat määrältään tuplaantuneet edellisvuoteen nähden. Sosiaali- ja kriisipäivystyksen tehtäviin on vuonna 2022 liittynyt myös aikuisen lapsen iästä vanhempaansa kohtaan pitkään jatkunut väkivalta. Vammaisiin henkilöihin liittyvät väkivaltatehtävät ovat aikaisempien vuosien tapaan marginaalissa, eikä vammaisiin henkilöihin kohdistuva väkivalta juurikaan näy sosiaali- ja kriisipäivystyksessä.

Sosiaali- ja kriisipäivystyksessä on mahdollisuuksien mukaan osallistuttu muun muassa THL:n järjestämiin Luo luottamusta – Puutu väkivaltaa-koulutuksiin sekä muihin lähisuhdeväkivalta-temaan liittyviin koulutuksiin.

Lapsiin liittyvät väkivaltatehtävät

- Lapsen pahoinpitely

2019	55 kpl
2020	67 kpl
2021	66 kpl
2022	48 kpl
- Altistuminen väkivallalle

2019	72 kpl
2020	86 kpl
2021	80 kpl
2022	62 kpl
- Väkivalta perheessä

2019	180 kpl
2020	122 kpl
2021	70 kpl
2022	84 kpl
- Lapsen väkivaltaisuus

2019	66 kpl
2020	87 kpl
2021	66 kpl
2022	77 kpl
- Lapsen seksuaalinen hyväksikäyttö

2019	19 kpl
2020	21 kpl
2021	7 kpl
2022	15 kpl

Työikäisiin liittyvät väkivaltatehtävät

- Sosiaalityön tarve, väkivalta

2019	128 kpl
2020	77 kpl
2021	56 kpl
2022	54 kpl

Ikäihmisiin liittyvät väkivaltatehtävät

- Sosiaalityön tarve, väkivalta

2019	32 kpl
2020	16 kpl
2021	18 kpl
2022	20 kpl

Lastensuojelu

Lähisuhdeväkivalta lastensuojeluilmoituksissa	2020	2021	2022
Altistuminen perheristiriidoille	71	112	95
Altistuminen väkivallalle	98	131	140
Lapsen kohdistuva henkinen väkivalta	23	32	23
Lapsen pahoinpitely	126	132	154
Lapsen seksuaalinen hyväksikäyttö	43	23	50
Lapsen väkivaltaisuus	125	115	141
Vakava riitely	18	42	16
Väkivalta perheessä	281	154	167

Vuonna 2022 Eksoten alueella lastensuojeluilmoituksia yhteensä: 3768

Lastenkotien asiakas- ja työyhteisöturvallisuutta parannettiin ja työhyvinvointia kehitettiin osana omaa lastenkotien kehittämistyötä. Vuoden 2022 toteutettiin väkivallaton lastensuojelun laitostyön teemaa Myllymäen lastenkodissa.

Henkilöstön osaamista kohdata asiakkaiden väkivaltaisuutta vahvistettiin lisäämällä avekki-toimintamallia koulutuksen avulla sekä toteuttamalla lasten ja työntekijöiden yhteinen turvataitokasvatuspäivä. Lasten ja henkilöstön tietoisuutta Hyvän kohtelun suunnitelmasta lisättiin ja tuotiin lähemmäksi käytännön lastenkotityötä.

Lapsiperhesosiaalityö

Lapsiperhesosiaalityössä lähisuhdeväkivallan ilmenemiseen liittyy monesti päihteet, mielenterveyspulmat, talousvaikeudet sekä kärjistyneet huolto- ja tapaamisriidat. Lähisuhdeväkivalta on näyttäytynyt vuonna 2022 samalla tavoin kuin aiempinakin vuosina. Tilastointi on haasteellista, kun ilmoituksen syy ja ilmoituksen sisältö eivät aina vastaa toisiaan.

Lähisuhdeväkivalta ei ole toimintayksikössä ollut kehittämisen kohteena vuoden 2022 aikana.

Sosiaalihuoltolain mukaiset ilmoitukset sosiaalityön tarve, väkivalta	2020	2021	2022
	55	43	59

Neuvola

Neuvolakäynneillä keskustellaan ja otetaan lähisuhdeväkivalta puheeksi. Työntekijät herättelevät kysymyksien avulla asiakkaita pohtimaan asioita ja tuovat esiin, että neuvolassa on mahdollisuus ottaa asioita puheeksi, jos aihe tulee myöhemmin ajankohtaiseksi. Päihde- ja mielenterveysongelmat sekä taloudellinen ahdinko ovat lisänneet perheväkivallan uhkaa.

Neuvolassa ei tilastoida väkivaltaa, mutta lähisuhdeväkivaltaa on tullut neuvolassa esiin vain yksittäisinä tapauksina viime vuoden aikana.

Aikuissosiaalityö

Aikuissosiaalityöhön tuli vuonna 2022 väkivaltaa koskevia ilmoituksia 69 (joista alle 29-vuotiaita koskevia 16). Palvelutarpeen arviointi käynnistettiin näistä 20 asiakkaalla.

Väkivaltaa koskevat ilmoitukset ovat vähentyneet edellisiin vuosiin verrattuna.

- 2020 107
- 2021 93
- 2022 69

Keväällä 2022 pidettiin aikuissosiaalityön ja nuorten aikuisten sosiaalipalvelussa työpaja, jossa käsiteltiin väkivallan muotoja ja asiakkaiden tukitoimia laajasti.

Ikääntyvien sosiaalityö

Ikääntyvien sosiaalityössä lähisuhdeväkivalta näyttäytyy henkisenä väkivaltana (uhkaukset), fyysisenä väkivaltana (tönnäytelyt, tuuppimiset), taloudellisenä väkivaltana (taloudellinen hyväksikäyttö ja manipulointi) sekä kaltoinkohteluna (omaishoitajan väsyminen). Tilastotietoa ei ole, mutta arviolta tapauksia on tullut esiin Etelä-Karjalan alueella 15 – 20.

Aiempiin vuosiin verrattuna vuonna 2022 on tullut esille iäkkäiden asiakkaiden aikuisten lasten väkivalta ikäihmisiä kohtaan (henkinen väkivalta ja taloudellinen hyväksikäyttö/manipulointi). Esille tulon syynä voi olla, että sosiaalihuoltolain

mukaisia ilmoituksia osataan tehdä aiempaa paremmin. Ilmoittajana on useasti joku lähisukulainen tai hyvä ystävä, jolle huoli on jo näyttäytynyt jollain tasolla.

Selittävinä tekijöinä lähisuhdeväkivallan ilmenemiseen nousevat esille etenkin muistisairaudet, johon liittyy mustasukkaisuutta ja/tai aggressiivisuutta sekä päihteiden käyttöä (oma, puoliso tai lapsi).

Lähisuhdeväkivaltatilanteet tulevat iäkkäiden sosiaalityön tietoon pääsääntöisesti sosiaalihuoltolain mukaisten ilmoitusten kautta. Tällöin ryhdytään asian vaatimiin tarvittaviin toimenpiteisiin: yhteydenotto asiakkaaseen ja tarvittaessa ilmoittajaan, kotikäynti (mukana asiakas ja/tai omaiset, riippuen tilanteesta), moniammatillinen palvelutarpeen arviointi sekä tarvittaessa sosiaalityön asiakkuus palveluiden ja tukitoimien järjestämiseksi. Asiakasta ohjataan ja neuvotaan, miten voi suojata ja turvata itsensä, esim. ottamalla yhteyttä turvakotiin ja tarvittaessa poliisiin sekä neuvotaan edunvalvonnan mahdollisuuksista.

Ikääntyvien sosiaalityössä lähisuhdeväkivallan toistuvuus näyttyy melko harvoin, jos tilannetta on ammattilaisten kanssa jo selvitelty.

Vammaispalvelut

Vammaisten sosiaalityössä lähisuhdeväkivalta nousee edelleen esiin vuosittain vain yksittäisinä tapauksina. Tapauksia ei tilastoida, mutta vuositasolla niitä on ollut arviolta alle viisi. Vuosi 2022 ei ole ollut tässä poikkeus.

Kehitysvammaisten henkilöiden psyykinen oireilu kotona ja asumisyksiköissä tuottaa säännöllisesti jonkin verran väkivallan riskiä ja tutkimusjaksojen tarvetta, ja tutkimus- ja kuntoutusyksikkö Tutkalla on ollut jatkuvaa käyttöä.

Toimenpiteinä on huolellinen palvelutarpeen arviointi, omaisten jaksamista tukevien palvelujen ja vammaisten henkilöiden osallisuutta ja itsemääräämisoikeutta tukevien palvelujen järjestäminen. Riittäväillä ja sopivilla vammaispalveluilla nähdään olevan ennaltaehkäisevä merkitys vammaisten henkilöiden kaltoinkohtelulle ja hoidon laiminlyönnille. Palvelutarvetta

arvioitaessa ja palvelusuunnitelmaa päivitettäessä tavoitteena on jatkossa kysyä aina myös väkivallasta, vaikka lomakkeet eivät siihen ohjaakaan.

Kotouttavan sosiaalityön palvelut

Kotouttavan sosiaalityön palveluissa lähisuhdeväkivalta nousee esiin yksittäisinä tapauksina. Vuoden 2022 aikana tilanne on ollut samanlainen kuin muinakin vuosina, tilastointia ei ole tehty. Kotouttavan sosiaalityön palvelussa asiakkaana on pääsääntöisesti alle kolme vuotta Suomessa asuneet pakolaistaustaiset ihmiset.

Turvakodilta tulee joitakin yhteydenottoja kotouttaviin sosiaalityön palveluihin. Yhteistyötä on tehty yksittäisten tapaamisten muodossa ja tarvittaessa on aloitettu palvelutarpeen arvio kotouttavan sosiaalityön palveluissa.

Maahanmuuttotyössä nousee ajoittain erityisenä piirteenä esiin kunniaväkivaltaan liittyvät teemat.

Asiakkaita kohdattaessa annetaan tietoa suomalaisen yhteiskunnan oikeuksista ja velvollisuuksista sekä palvelujärjestelmästä.

Avoterveydenhuolto

Avoterveydenhuollon palveluissa kohdataan sekä väkivallan uhreja että tekijöitä. Ensimmäinen kontakti voi tapahtua avoterveydenhuollossa. Osa hakee apua väkivallan fyysisiin vammoihin, osa välillisiin seurauksiin, kuten masennukseen, ahdistukseen, unettomuuteen tai päihteiden käyttöön. Kuitenkin vain harva hakee apua itse väkivaltaan.

Vuoden 2022 aikana lähisuhdeväkivalta ei ole avoterveydenhuollossa noussut esiin enempää kuin aikaisempinakaan vuosina, vaan se pysyy usein piilossa, ja hoidetaan muissa palveluissa.

Lähisuhdeväkivalta vaikuttaa monella tavoin ihmisten terveyteen, hyvinvointiin, turvallisuuteen ja toimintakykyyn. **Hoidon onnistumisen kannalta väkivallan tunnistamatta jääminen on aina riski.** Näin ollen myös avoterveydenhuollossa on tärkeää, että asiakkaalta kysytään väkivallasta silloinkin, kun se ei ole kyseisen palvelun pääasiallinen tehtävä tai käynnin varsinainen syy. Kysyminen ei

välttämättä tuota heti tietoa väkivallasta, mutta se mahdollistaa aiheesta puhumiseen, tiedon jakamiseen ja tarjolla olevien palvelujen esittelyyn.

Tulevien vuosien tavoitteena on, että osaamista lähisuhdeväkivallan ilmiöistä avoterveydenhuollossa vahvistetaan ja, että henkilöstö rohkaistuu ottamaan asian puheeksi ja osaa käyttää työkalunaan THL:n lähisuhdeväkivallan suodatin- ja kartoituslomaketta.

Lähisuhdeväkivallan systemaattisen kartoituksen käyttöönotto edellyttää

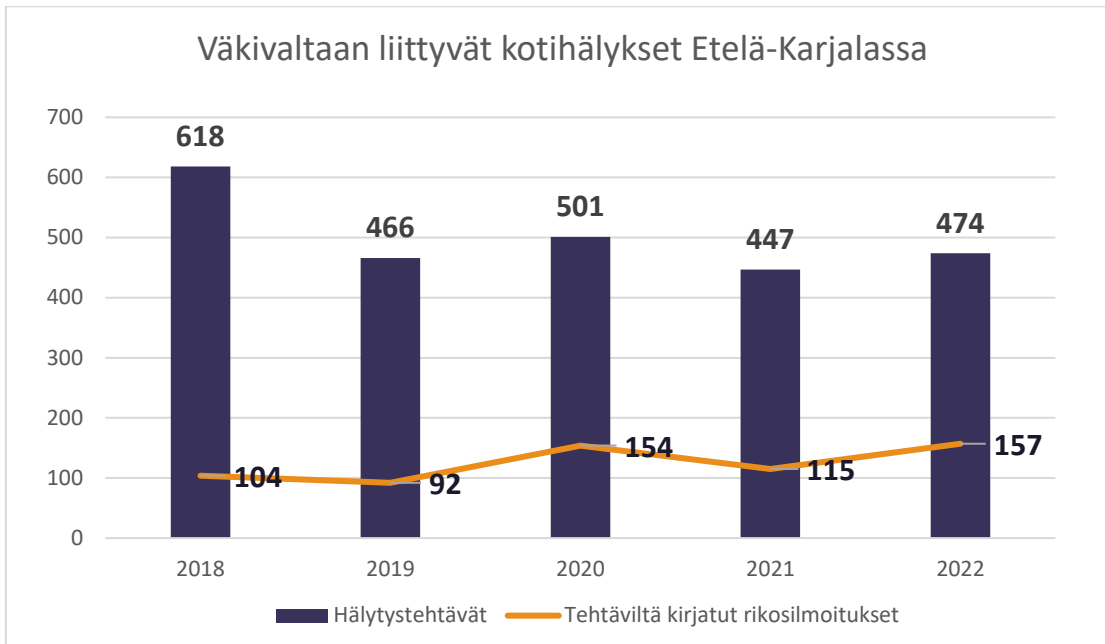
- Laaja-alaisen ymmärryksen väkivallan ilmenemisen muodoista
- Yhteisten toimintakäytäntöjen luomista ja sopimista yli organisaatorajojen
- Henkilöstön säännöllistä kouluttamista lähisuhdeväkivallan kysymyksissä
- Johdon sitoutumista ja tukea

Kaakkois-Suomen poliisilaitos

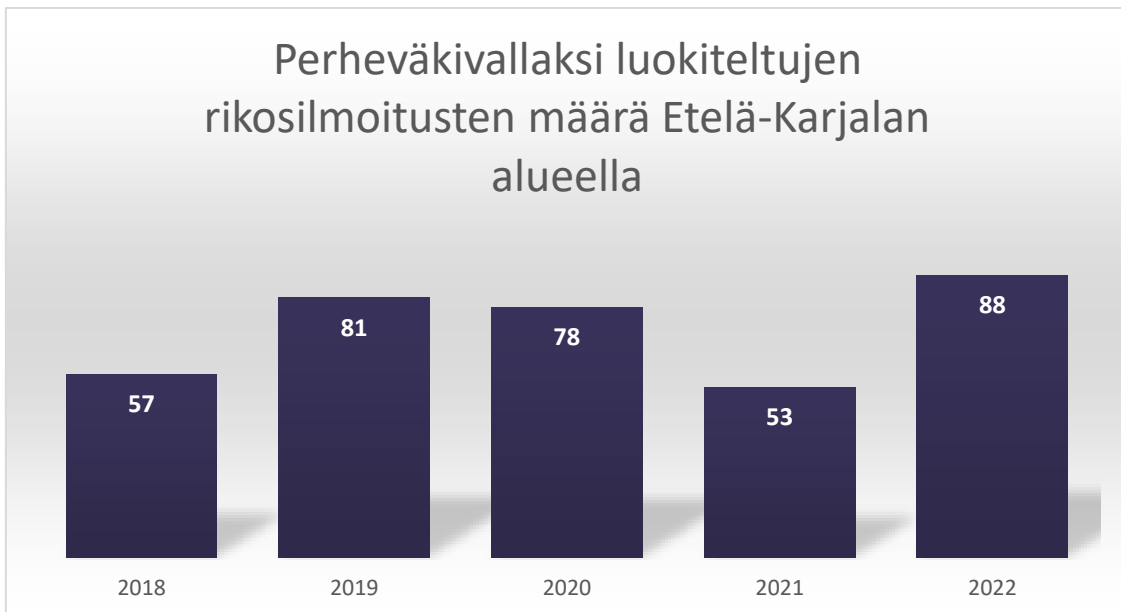
Poliisi pyrkii entistä enemmän ohjaamaan uhreja rikosuhripäivystykseen jo ensikohtaamisessa, ei pelkästään rikostutkinnassa. Uhrin tukemisella parannetaan mahdollisuuksia saada väkivaltakierre poikki. Poliisilaitoksen 1.10.2022 voimaan tulleessa ohjaavassa kirjeessä vastuut poliisin velvollisuuksista asiakkaan ohjaamisesta tukipalveluihin on kirjattuna asiakkaan ensikohtaamisesta lähtien.

Poliisi on EU:n uhridirektiivin mukaisesti velvoitettu kertomaan rikoksen uhrille hänen oikeuksistaan liittyen tukipalveluihin, arvioimaan uhrin suojelun tarpeen ja suojelutoimenpiteet, huomioimaan uhrin asema esitutkintatoimenpiteissä ja tiedustelemaan uhrin suostumus tämän tietojen välittämiseksi tukipalveluihin. Istanbulin sopimus (2014) naisiin kohdistuvan väkivallan ja perheväkivallan ehkäisemisestä ja torjumisesta velvoittaa niin ikään poliisia.

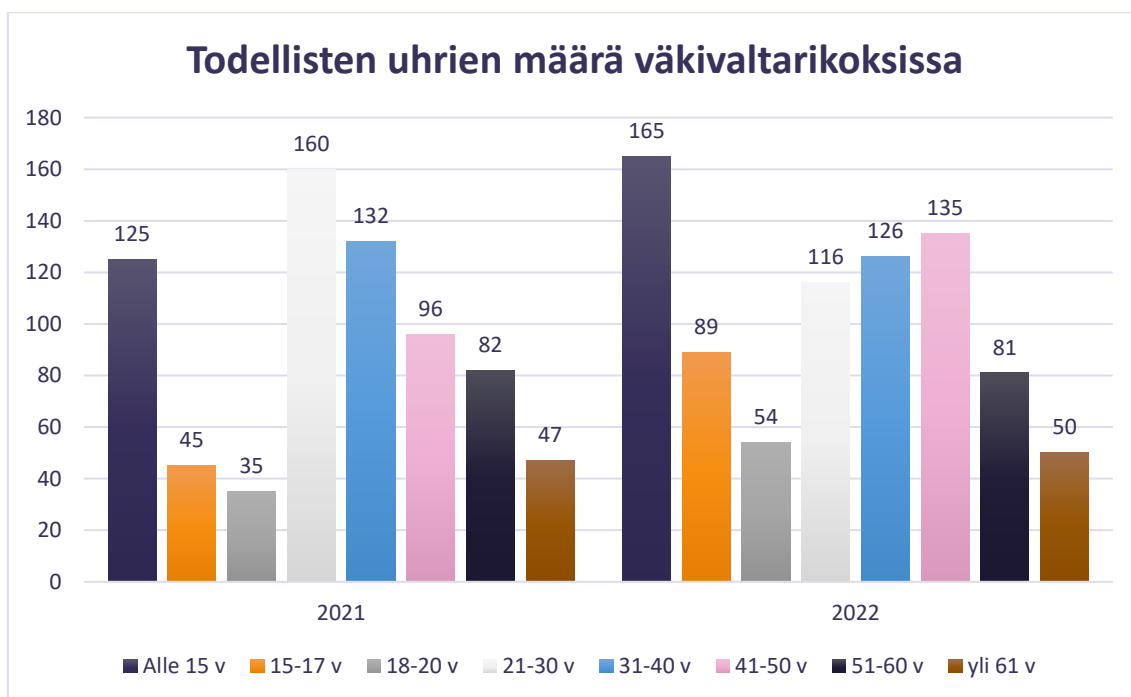
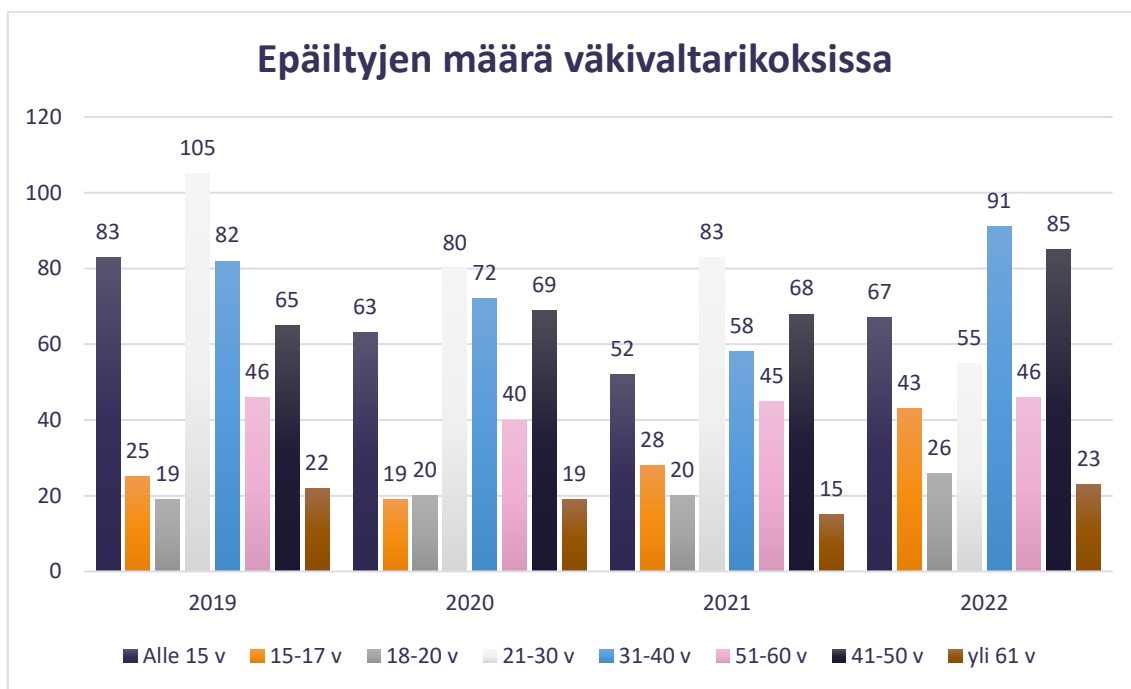
Vuonna 2022 Kaakkois-Suomen poliisilaitoksen tulossopimuksen toimenpiteitä ovat olleet osallistuminen kattavasti järjestettävään valtakunnalliseen koulutukseen, rikosten uhrien ja perheväkivallan tekijöiden ohjaaminen ensikosketuksesta lähtien tukea antavien palveluiden piiriin, lähisuhdeväkivallan tunnistaminen mm. hälytystehtävillä ja analyysin avulla lähisuhdeväkivallan kartoittaminen.



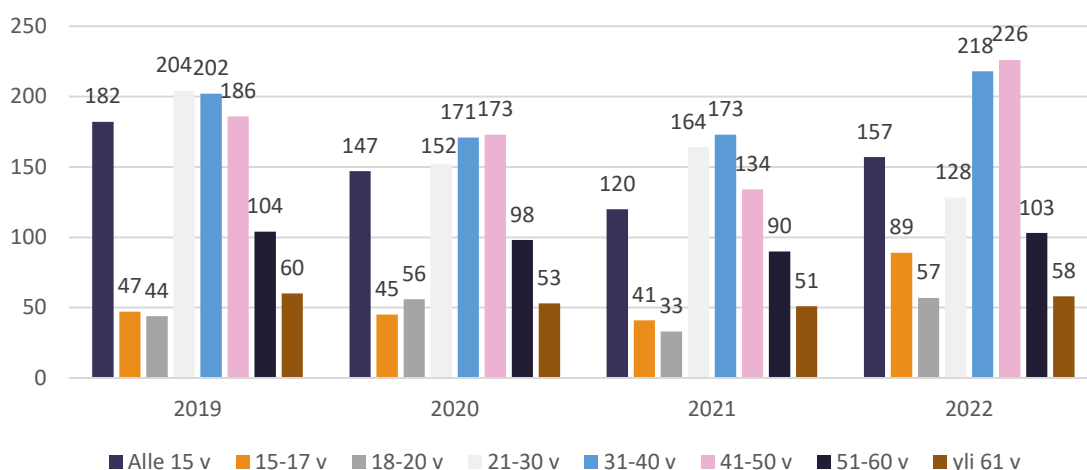
* Ylempässä kuvassa tolilla esitettynä kaikki hälytystehtävät, jotka hätäkeskus on ilmoitustietojen perusteella luokitellut liittymään kodeissa tapahtuvaan väkivaltaan. Oranssilla viivalla merkitty näiltä hälytystehtäviltä kirjattujen rikosilmoitusten määrä. Syy lukujen suureen eroon on esimerkiksi se, että ilmoituksia tehdään muun muassa naapurista kuuluvien äänien perusteella, jolloin tiedot todellisista tapahtumista ovat vaillinaiset. Huomattavaa on, että kirjattu rikosilmoitus ei välttämättä liity perheväkivaltaan vaan on mahdollista, että väkivalta ei ole perheen sisäistä tai tehtävän yhteydessä paljastuu jokin muu rikos. Mainitsemisen arvoista on myös se, että perheväkivaltaa voi paljastua poliisille useissa muissa yhteyksissä yllä tilastoitujen hälytystehtävien lisäksi. Alla näkyvissä perheväkivallaksi luokiteltujen rikosilmoitusten määrä, joka kuvaa paremmin sitä, kuinka paljon poliisille paljastuu perheväkivaltaa.



Seuraavat tilastot koskevat kaikki Etelä-Karjalan aluetta

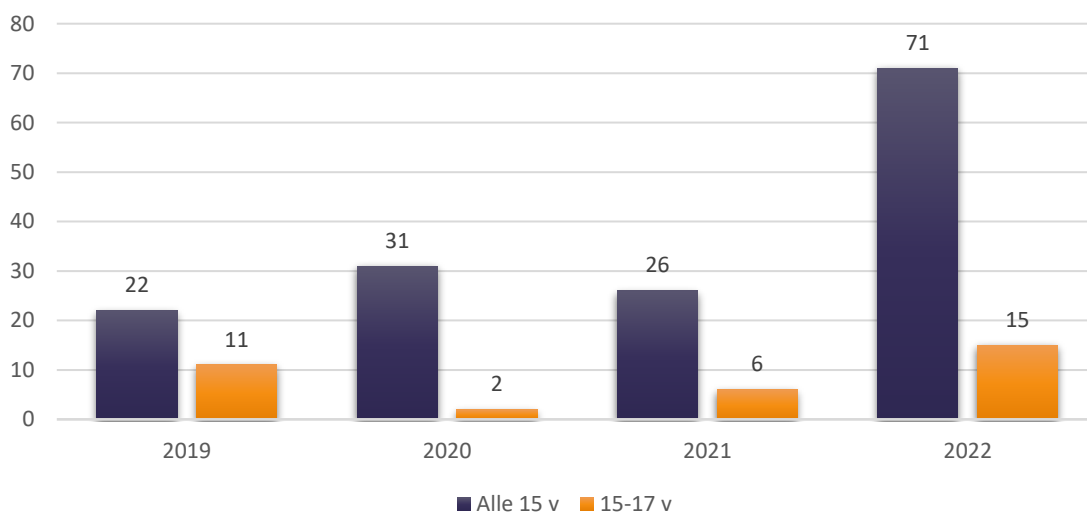


Asianomistajien määrä väkivaltarikoksissa



Huomattavaa on, että yllä näkyvässä tilastossa näkyy myös alaikäisten osalta vanhemmat. Tästä syystä ikäryhmät, joiden joukossa on alaikäisten vanhempia korostuvat selvästi tässä tilastossa, vaikka vanhempiin ei ole kohdistunut väkivaltaa.

Asianomistajien määrä lapsiin kohdistuvissa seksuaalirikoksissa



Rikosuhripäivystykseen poliisista tehdyt esitykset

	2020	2021	2022
Imatra	93	131	124
Lappeenranta	105	142	224

Lappeenrannan kaupunki

Varhaiskasvatus

Lähisuhdeväkivalta nousee varhaiskasvatuksessa esiin vain harvoin. Vuonna 2022 on muutaman kerran ilmennyt vanhemman toiseen vanhempaan kohdistamaa henkistä väkivaltaa. Asia on noussut esiin lapsen käyttäytymisessä tai keskustelussa.

Huolta herättää vanhempien kuormittuneisuus ja väsymys, jotka voivat ilmentää lähisuhdeväkivaltaa. Varhaiskasvatuksessa ei ole ilmennyt poikkeavuutta lähisuhdeväkivallan esiintymisessä verrattuna aiempiin vuosiin.

Varhaiskasvatuksessa keskustellaan huoliperheistä ja pohditaan toimintatapoja perheiden kanssa työskentelyyn. Kynnys ottaa yhteyttä lastensuojeluun on madaltunut.

Kooste on laadittu päiväkotien johtajille ja perhepäivähoidon ohjaajille tehdyn kyselyn perusteella. Vastausprosentti oli alle 50. Varhaiskasvatuksessa ei tilastoida lähisuhdeväkivallan ilmenemistä.

Nuorisotoimi

Nuorisopalveluiden toiminnassa lähisuhdeväkivalta juurikaan näyttäytyy kuin yksittäisinä tapauksina. Jos lähisuhdeväkivalta tulee puheeksi, on se usein tapahtunut jo vuosia aiemmin. Yleensä nuoret ovat muidenkin palveluiden piirissä, ja oletuksena on, että lähisuhdeväkivalta tulee esiin muiden toimijoiden kautta.

Opetustoimi

Kouluterveyskyselyssä on kysymyksiä liittyen aiheeseen, joita voi ottaa tarkasteluun, muun muassa kasvuympäristön turvallisuudesta, häirinnästä ja väkivallasta. Kouluterveyskysely on toteutettu ja tulokset julkaistu viimeksi vuonna 2021.

Alla olevan linkin takaa on tarkasteltavissa erilaisia indikaattoreita häirintään ja väkivaltaan liittyen (indikaattori valittava listasta erikseen).

[Aluevertailu, nuoret 2019 ja 2021 - Kouluterveyskyselyn aikasarjat 2006-2021 - THL kuutio- ja tiivistekäyttöliittymä](#)

Perheneuvonta, Lappeenrannan seurakuntayhtymä

Perheneuvonnassa fyysinen väkivalta näyttäytyy muutamilla asiakaspareilla vuodessa, vuosi 2022 oli tässä suhteessa saman kaltainen kuin aikaisemmat vuodet. Yleisempää on, että fyysistä väkivaltaa on ollut suhteessa aikaisemmin, mutta ei enää siinä vaiheessa, kun pari hakeutuu perheneuvontaan. Henkistä väkivaltaa eri muodoissaan on monilla asiakkailla. Kontrollointia, mustasukkaisuutta, nimittelyä tai alistamista esiintyy usein. Myös seksuaalista väkivaltaa, lähinnä painostamisen muodossa, esiintyy jonkin verran. Samoin taloudellista väkivaltaa esiintyy joidenkin asiakkaiden elämässä. Eron jälkeen näyttäytyy joillakin vainoamisen kaltainen painostus.

Rikosseuraamuslaitos, RISE

Rikosseuraamuslaitoksen keskushallinnossa on työstetty käsikirjaa lähisuhdeväkivaltatyöhön. Käsikirjassa huomioidaan lähisuhdeväkivaltatyön erilaiset vaatimukset vankiloissa ja yhdyskuntaseuraamustoimistoissa tehtävässä työssä. Käsikirja sisältää Kissa pöydälle -menetelmän, joka jalkautettiin kouluttamalla henkilökuntaa syksyllä 2022.

Rikosseuraamuslaitos ei tilastoi erikseen lähisuhdeväkivaltarikoksia. Lähisuhdeväkivalta tulee henkilöstön tietoon poliisitietojärjestelmän kautta, asiakkaiden kertomana ja syyttäjien lausuntopyyntöjen kautta. Asiakkaat kertovat kokemastaan lähisuhdeväkivallasta sekä väkivallasta, jossa ovat itse olleet tekijänä. Todennäköisesti suurin osa lähisuhdeväkivallasta jää piiloon.

Lainsäädäntö mahdollistaa yhdyskuntapalvelutuntien käyttämisen tietyin rajoituksin päihde- ja mielenterveyspalveluihin. Lähisuhdeväkivaltapalvelujen käyttöä ei voida lukea osaksi yhdyskuntapalvelun suorittamista. Tähän asiaan tarvitaan muutos. Asiaa selvitellessä on tullut ilmeiseksi, että RISEn keskushallinto tarvitsee lähisuhdeväkivaltatyötä tekeville tahoilta

'moduulikuvauksen', jossa olisi kuvattuna selkeä työn sisältökokonaisuus, jolloin se on helpompi saada jäseneltyä osaksi yhdyskuntapalvelua ja yks-lain (laki yhdyskuntaseuraamusten täytäntöönpanosta) 8. luvun 37 §:n tarkoittamaa sisältöä. Moduulikuvauksen tulisi sisältää asiakastyön teemoja.

Rikosseuraamuslaitoksen keskushallinnosta on mahdollista saada vinkkejä ja tukea moduulikuvauksen tekoon.

Lähisuhdeväkivalta ei Rikosseuraamuslaitoksella tehtävässä työssä ole vuoden 2022 aikana näyttäytynyt mitenkään poikkeuksellisesti.

Impulsiivista väkivaltaa käyttävien asiakkaiden kanssa on mahdollista työskennellä suuttumuksen hallinta- ohjelman avulla.

Parisuhteessa oleville on käytössä puheeksiottomenetelmä Move!, jonka tarkoituksena on nostaa lähisuhdeväkivallan teemaa esiin ja ohjata tarvittavan tuen piriin.

OMA-ohjelmassa harjoitellaan uusia tapoja ajatella ja toimia tilanteissa, joissa asiakas on aikaisemmin käyttänyt väkivaltaa. Siinä pohditaan, mitä myönteisiä seurauksia voi olla, jos käyttää väkivallan sijasta muita keinoja. Ohjelma on tarkoitettu toistavasti vakaviin väkivaltarikoksiin syyllistyneille.

Järjestötoimijat

Etelä-Karjalan perhetyön kehittämissyhdystys

Vuonna 2022 väkivaltatyössä nousivat esiin eron jälkeinen vaino ja henkinen väkivalta. Vuoden lopussa käynnistettiin Vahvat naiset-vertaisryhmä lähisuhdeväkivaltaa kokeneille naisille. Ryhmä kokoontuu yhdistyksen tiloissa kerran kuussa ja sitä vetää yhdistyksen oma vertaishenkilö. Iso osa asiakkaista on tullut ryhmään omasta aloitteestaan. Vuonna 2022 henkilöstömuutoksilla ja koronapandemialla on ollut vaikutuksia väkivaltatyöhön ja asiakasohjautuvuuteen.

Asiakasmäärä		
Naisia	19	57.58 %
Miehiä	14	42.42 %
Sukup. muu	0	0.00 %
Sukup. ei tiedossa	0	0.00 %
Yhteensä	33	100,00 %

Lapsen asema väkivaltatilanteessa		
Altistunut	16	48.48 %
Kohde	1	3.03 %
Ei väkivaltakokemusta	10	30.30 %

Ikäjakauma aikuiset		
Ei tiedossa	7	21.21 %
18-19	0	0.00 %
20-25	5	15.15 %
26-30	1	3.03 %
31-35	7	21.21 %
36-40	6	18.18 %
41-50	4	12.12 %
51-60	0	0.00 %
61-70	0	0.00 %
71-	3	9.09 %
Yhteensä	33	100,00 %

Siviilisäätty		
Avoliitto	8	24.24 %
Avoliitto	8	24.24 %
Ei tiedossa	10	30.30 %
Eronnut	6	18.18 %
Naimaton	1	3.03 %
Yhteensä	33	100,00 %

Rooli väkivaltatilanteessa		
Kokija	14	43.75 %
Tekijä	12	37.50 %
Kokija ja tekijä	6	18.75 %
Yhteensä	32	100,00 %

Etelä-Karjalan Rikosuhripäivystys, RIKU

RIKU Etelä-Karjalan asiakasmäärissä on ollut kasvua vuonna 2022 lähes 10 %.

- Tukisuhteissa kasvua 6 %, jolloin asiakkaalla on ollut henkilökohtainen tukihenkilö.
- Yksittäisissä yhteydenotoissa kasvu 25 %.
- Osa asiakkuuksista on kestänyt jopa 2–4 vuotta ja tähän on vaikuttanut rikosprosessien kesto. Nämä asiakkuudet näkyvät myös tilastoissa.

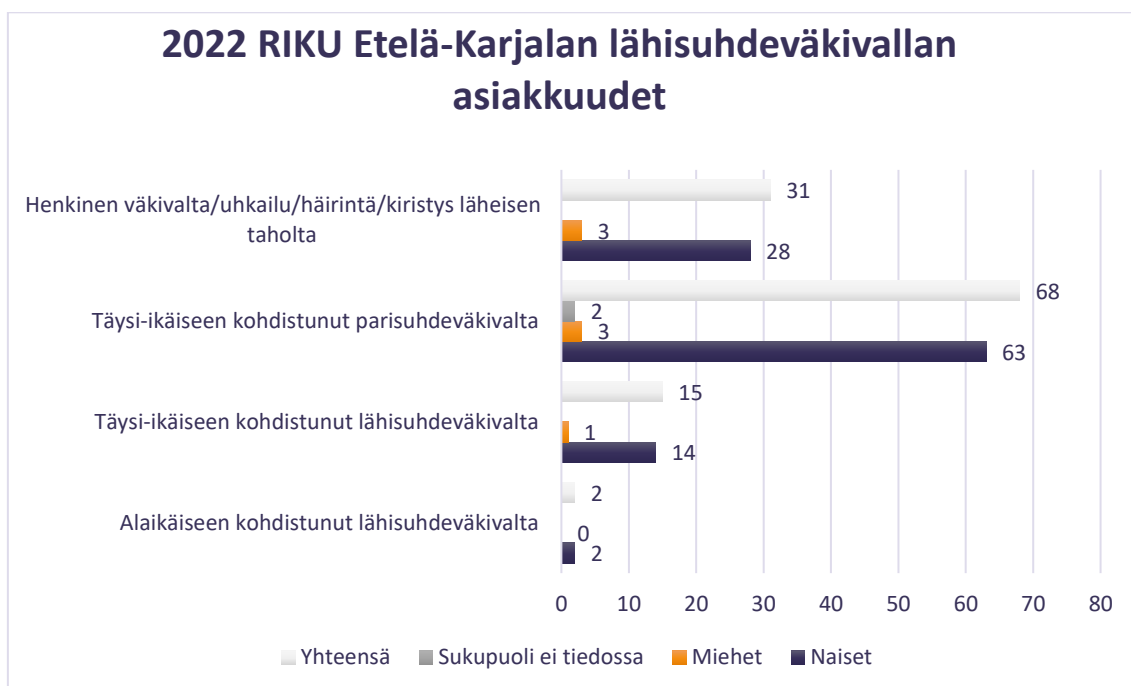
Asiakasmäärien nousu ei kerro rikosten lisääntymisestä vaan siitä, että asiakkaat ohjautuvat palveluun entistä paremmin. Pääasiassa asiakkaat ohjautuvat RIKUun poliisilta ja muilta viranomaisilta.

Lähisuuhdeväkivalta näyttäytyy RIKUn palveluissa entistä monisyisempänä.

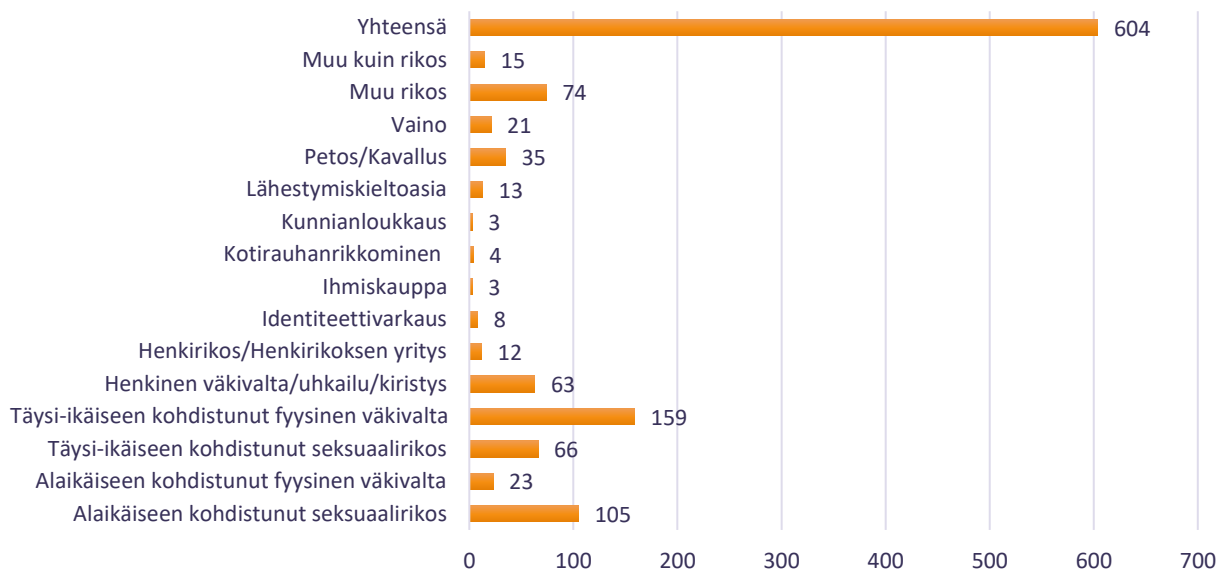
Taustalla on usein monia väkivallan eri muotoja. Fyysinen väkivalta voi olla lievempää, mutta esimerkiksi vainoaminen, henkinen ja taloudellinen väkivalta

taas pitkäkestoista ja vaikeampaa. Asiakkailta on väkivallan lisäksi entistä enemmän myös muita haasteista elämässään, esim. taloudelliset haasteet, terveyteen liittyvät asiat, työttömyys ja muut pulmat.

RIKulla on ollut vuonna 2022 koulutusta organisaation sisällä työntekijöille ja vapaaehtoisille tukihenkilöille. Lisäksi on koulutettu verkostoja paikallisesti ja valtakunnallisesti. RIKUn toiminnanohjaajat ovat vahvasti mukana alueen MARAK työryhmässä.



2022 RIKU Etelä-Karjalan yhteydenottojen syiden yhteenveto



Saimaan kriisikeskus ja Miehen mieli-hanke

Saimaan kriisikeskuksessa oli v. 2022 väkivalta yhteydenoton syynä yhteensä 31 tapauksessa. Tapauksen määrässä oli hieman kasvua, kun edellisellä vuonna tapauksia oli 24. Väkivaltatapauksista 21 eli suurin osa liittyi lähisuhdeväkivaltaan. Huomionarvoista on, että henkirikos oli vuonna 2022 tulossyynä viidellä henkilöllä, kriisikeskuksen tilastoinnissa ne on kirjattu läheisen menetyksen alle (ei näy alla olevassa tilastointikaaviossa).

Yleisenä huomiona voidaan todeta tilanteiden monimutkaisuus, jonka vuoksi auttamisprosessit ovat vaatineet useiden eri tahojen yhteistyötä. Edelleen olisi tarvetta kehittää yleistä tiedotusta auttamistahoista. Tiedotusta tulee päivittää myös ammattilaisille ja viranomaisille, jotta uhreja osataan ohjata palvelujen piiriin avun saamiseksi.

Miehen mieli- hankkeen käynnistyminen on mahdollistanut kohdennetut palvelut miehille. Palvelujen avulla on pyritty madaltamaan miesten yhteydenoton kynnyksiä muun muassa väkivaltakokemuksiin liittyen.

Saimaan kriisikeskuksen tilastoa väkivaltaan liittyen, mukana myös Miehen mielihankkeen asiakkaat. Väkivaltaan liittyvissä asiakkuuksissa on hieman kasvua, vuonna 2021 oli 24 tapausta ja vuonna 2022 asiakkuuksia 31.

Väkivallan tyyppi	Lukumäärä	Osuus %
Henkirikos *	0	0,00
Katuväkivalta	1	3,23
Kiusaaminen	2	6,45
Kunniaväkivalta	0	0,00
Lähisuhdeväkivalta	21	67,74
Seksuaalinen väkivalta	5	16,13
Taloudellinen väkivalta	0	0,00
Muu	2	6,45
Asiakkuudet yhteensä joissa Yhteydenoton syy on Väkivalta (kaikki aktiiviset)	31	100

*) henkirikos oli tulossyynä viidellä henkilöllä, tilastoinnissa kirjattuna läheisen menetyksen alle

LAB ammattikorkeakoulu

LAB ammattikorkeakoulu tuottaa Suomen ammattikorkeakoulujen yhteisessä digitaalisessa [Campusonline.fi](https://campusonline.fi) opintotarjontaportaalissa Lähisuhdeväkivalta-opintojakson. Suomen ammattikorkeakoulujen opiskelijat voivat valita opintojakson maksuttomasti ja sisällyttää sen omaan tutkintoonsa. Opintojakso on valittavana myös avoimen ammattikorkeakoulun tarjonnassa.

Lähisuhdeväkivalta opintojakson tavoitteena on

- oppia tunnistamaan ihmisten eri elämänvaiheissaan kokemaa lähisuhdeväkivaltaa ja nimeämään sen ilmenemismuotoja
- rohkaistua ottamaan lähisuhdeväkivalta puheeksi ja kohtaamaan lähisuhdeväkivaltaa kokeneita asiakkaita ammatillisesti
- vahvistaa osaamista palveluverkoston toimintamalleista, auttamismenetelmistä ja monialaisesta yhteistyöstä lähisuhdeväkivaltaa kohdattaessa.

Opintojakso on laajuudeltaan viisi opintopistettä ja se on suoritettavissa itsenäisesti verkossa. Opintojakso on Campusonline tarjonnassa kolme kertaa vuodessa, keväällä, kesällä ja syksyllä. Vuonna 2022 opintojakson suoritti 482 ammattikorkeakoulujen opiskelijaa.

Opiskelijoiden palautetta opintojaksosta:

“Materiaali oli mielenkiintoista, erityisesti lähisuhdeväkivallan eri muotoihin liittyvä materiaali oli hyvää ja avasi aiheen monimutkaisuutta.”

“Koen, että tästä kurssista on hyötyä esimerkiksi potilaiden ohjaamisessa asianmukaisiin palveluihin ja potilaan kohtaamisessa kriisin aikana.”

Moniammatillinen Marak-työ

MARAK on vakavan parisuhdeväkivallan uhrin moniammatillinen auttamismenetelmä ja riskinarviointimenetelmä. Viranomaisista ja järjestön edustajista koostuva työryhmä kokoontuu kerran kuukaudessa, laatii yhdessä asiakkaan kanssa hänelle yksilöllisen turvallisuussuunnitelman ja sopii toimenpiteistä turvallisuuden lisäämiseksi. Asiakas ohjataan tarkoituksenmukaisiin palveluihin.

Asiakasmäärä on Marak-työryhmässä ollut viime vuosina vähäinen. Vuonna 2022 Marakissa on ollut kuusi uutta asiakasta ja lisäksi on seurattu viiden asiakkaan tilannetta. Marak-riskinarviointia tehdään palveluissa paljon enemmänkin, mutta vain murto-osa asiakkaista etenee työryhmän käsittelyyn. Marak-työssä näyttäytyy henkinen, fyysinen ja taloudellinen väkivalta, vaino sekä pakottava kontrolli. Uusimpana väkivallan muotona on noussut esiin digitaalinen väkivalta.

5. Yhteenveto

Etelä-Karjalan lähisuhdeväkivallan tilannekuvaa tarkasteltaessa nousee huoli, että monissa palveluissa lähisuhdeväkivalta ilmenee kovin harvoin. Tutkimustiedon perusteella ei voi päätellä, että lähisuhdeväkivaltaa ei esiintyisi, vaan todennäköisemmin on kyse siitä, että lähisuhdeväkivaltaa ei ole tunnistettu palveluissa, sitä ei ole otettu puheeksi tai se ei ole muusta syystä noussut esiin. Lähisuhdeväkivaltaa kokeneet eivät usein oma-aloitteisesti kerro kokemastaan väkivallasta, minkä vuoksi ammattilaisten tehtävänä korostuu entistä parempi lähisuhdeväkivallan tunnistaminen, rohkeus ottaa asia puheeksi ja ohjata asiakkaita tarkoituksenmukaisiin palveluihin.

Eksotessa lähisuhdeväkivallan osalta on turvakodin sekä sosiaali- ja kriisipäivystyksen tilastoissa pieni asiakasmäärien lasku. Turvakodilla lapsiperheiden määrä on laskenut koronapandemian alettua, mutta perheiden tilanteet ovat yhä vaikeampia. Puhelimitse tulleet yhteydenotot ovat lisääntyneet ja uutena väkivallan muotona on näyttäytynyt digitaalinen väkivalta. Sosiaali- ja kriisipäivystyksessä lasten kokema väkivalta ja lapsen altistuminen väkivallalle tulee useammin tehtäväksi kuin lapsettomien pariskuntien tai muu lähisuhdeväkivalta.

Lastensuojelun tilatoissa näyttää vakavampien väkivaltailmoitusten lisääntyminen: altistuminen väkivallalle, lapsen pahoinpitely, lapsen väkivaltaisuus, lapsen seksuaalinen hyväksikäyttö ja väkivalta perheessä. Puolestaan lievempien väkivaltamuotojen ilmoitukset ovat olleet hieman laskussa. Lapsiperheiden sosiaalityössä väkivaltaan liittyvät ilmoitukset ovat olleet kasvussa.

Aikuissosiaalityössä väkivaltaa koskevat ilmoitukset ovat vähentyneet edellisiin vuosiin verrattuna. Neuvolassa, ikääntyvien sosiaalityössä, vammaispalveluissa, kotouttavan sosiaalityön palveluissa sekä avoterveydenhuollossa lähisuhdeväkivalta on näyttäytynyt ainoastaan yksittäisinä tapauksina.

Poliisin työssä on panostettu väkivaltakierteen katkaisemiseksi. Poliiseja on koulutettu lähisuhdeväkivaltateemaan ja poliisin tehtävään on lisätty velvollisuus ohjata lähisuhdeväkivalta-asiakkaita Rikosuhripäivystyksen palveluihin. Poliisille tulleiden perheväkivaltatehtävien määrä sekä perheväkivaltarikosten määrä on lisääntynyt edelliseen vuoteen verrattuna.

Lappeenrannan kaupungin varhaiskasvatuksessa ja nuorisotoimessa lähisuhdeväkivalta näyttää yksittäisinä tapauksina. Varhaiskasvatuksessa huolta herättää vanhempien kuormittuneisuus ja väsymys, mikä voi aiheuttaa väkivallan uhkaa.

Lappeenrannan seurakuntayhtymän perheneuvonnassa näyttää lähisuhdeväkivallan painottuminen henkiseen väkivaltaan: kontrollointia, mustasukkaisuutta, nimittelyä, alistamista. Myös seksuaalinen ja taloudellinen

väkivalta nousee esiin asiakaskohtaamisissa. Eron jälkeen joissain suhteissa näyttäytyy vainoamisen kaltainen painostus.

Rikosseuraamuslaitoksella (RISE) on kehitetty lähisuhdeväkivaltatyötä laatimalla työn tueksi käsikirja, joka sisältää Kissa pöydälle-työskentelymenetelmän.

RISEssä on nähty tarve lainsäädäntömuutokseen siltä osin, että lähisuhdeväkivaltapalvelujen käyttäminen tulisi voida sisällyttää osaksi yhdyskuntapalvelua.

Järjestötoimijana Etelä-Karjalan perhetyön kehittämissyhdystys käynnisti vuoden 2022 lopulla Vahvat naiset vertaisryhmä lähisuhdeväkivaltaa kokeneille naisille.

Etelä-Karjalan rikosuhripäivystyksen asiakasmäärissä on ollut kasvua vuonna 2022 lähes 10 %, mikä kertoo siitä, että asiakkaat ohjautuvat palveluun entistä paremmin. Näiden järjestöjen asiakassuhteissa nousi erityisesti esiin vaino ja henkinen väkivalta. Saimaan kriisikeskuksessa väkivallan vuoksi palveluihin ohjautuneiden määrä hieman kasvoi. Tulossyynä palveluun oli selkeästi useimmin lähisuhdeväkivalta. Läheisen henkirikos oli tulossyynä viidessä tapauksessa. Miehen mieli-hanke on kohdistanut palveluja miehille.

LAB ammattikorkeakoulu tuottaa koko Suomen ammattikorkeakouluille suunnatun lähisuhdeväkivalta-opintojakson verkkokoulutuksena. Vuonna 2022 opintojakson suoritti 482 opiskelijaa.

Marak-työssä asiakasmäärä on viime vuosina vähäinen. Vuonna 2022 Marakissa on ollut 11 asiakasta. Työssä näyttäytyy henkinen, fyysinen ja taloudellinen väkivalta, vaino, pakottava kontrolli ja digitaalinen väkivalta.

Raportin ovat koostaneet Kati Loisa ja Marja Ripatti Etelä-Karjalan hyvinvointialueelta.

Etelä-Karjalan hyvinvointialue

Kirjaamo

Valto Käkelän katu 3

53130 Lappeenranta

Vaihde 05 352 000

Faksi 05 352 7800

etunimi.sukunimi@ekhva.fi

www.ekhva.fi

Y-tunnus: 3221313-1

Asiakirja päättyy tähän.